

Memoria 2020

ERAIN

Elkarteko Osasun Mentala, S. Coop.

The logo for 'erain' is centered at the bottom of the page. It consists of the word 'erain' in a lowercase, bold, sans-serif font. The letter 'i' has a small orange dot above it.

QUIÉNES SOMOS

Somos una cooperativa de iniciativa social que trabaja en clave psicosocial con colectivos en situación o riesgo de exclusión social, desde una mirada comunitaria.

Desde la constitución como asociación Erain en 2009, hemos ido desarrollando una metodología específica de intervención psicosocial, a través de la cual ofertamos un abanico de programas que van desde la asistencia psicoterapéutica, pasando por la oferta de recursos formativos, de supervisión y orientación, hasta los programas de promoción de salud mental comunitaria.

Por otro lado, ERAIN es un proyecto de innovación social, que trata de buscar nuevas fórmulas de intervención psicosocial que permitan generar a su vez nuevos abordajes socio-sanitarios a diferentes problemáticas de la comunidad. A su vez, entendemos nuestra práctica desde la apuesta por generar una mayor conciencia de comunidad apostando por la reconstrucción de un tejido social más solidario creando flujos de apoyo en la comunidad, colaborando con el movimiento asociativo reforzando y ampliando las redes solidarias. Desde ahí hemos apostado por intervenciones en colaboración con otras entidades del ámbito educativo (tanto formal como no-formal), del ámbito de la intervención social y del sanitario, así como con diversas instituciones tanto públicas como privadas, en torno a diferentes áreas de trabajo.

- Inmigración.
- Mujer.
- Adolescencia y juventud.
- Personas adultas
- Prisión.
- Comunidad.

En todas estas áreas hemos tratado de aplicar el mismo esquema de trabajo donde podamos integrar las tres dimensiones que anteriormente hemos citado (psicoterapia, formación y supervisión) tanto con personas usuarias de estas entidades como para profesionales. En este camino contamos con el apoyo de entidades públicas locales (Ayuntamiento de Bilbao: Negociado de Drogodependencias y Dirección de Inmigración), provinciales (Diputación Foral de Bizkaia: Direcciones de Infancia, Mujer y Familia e Igualdad) y del Gobierno Vasco (Dirección de Salud Pública y Toxicomanías, Asuntos Sociales, Justicia de Adultos) así como privadas (Obra Social de Kutxabank, Obra Social de La Caixa).

Por otro lado, colaboramos como centro de prácticas con el grado de Psicología y con el Master de Psicología de la Intervención Social de la Universidad de Deusto. Formamos parte, además, de diversas redes de entidades de nuestro entorno: OME/AEN, la División de Psicología de la Intervención Social del Colegio de Psicología de España, dinamizamos la Junta Directiva de Zimentarri (Asociación Vasca de Terapia Gestalt), la Asociación Española de Terapia Gestalt.

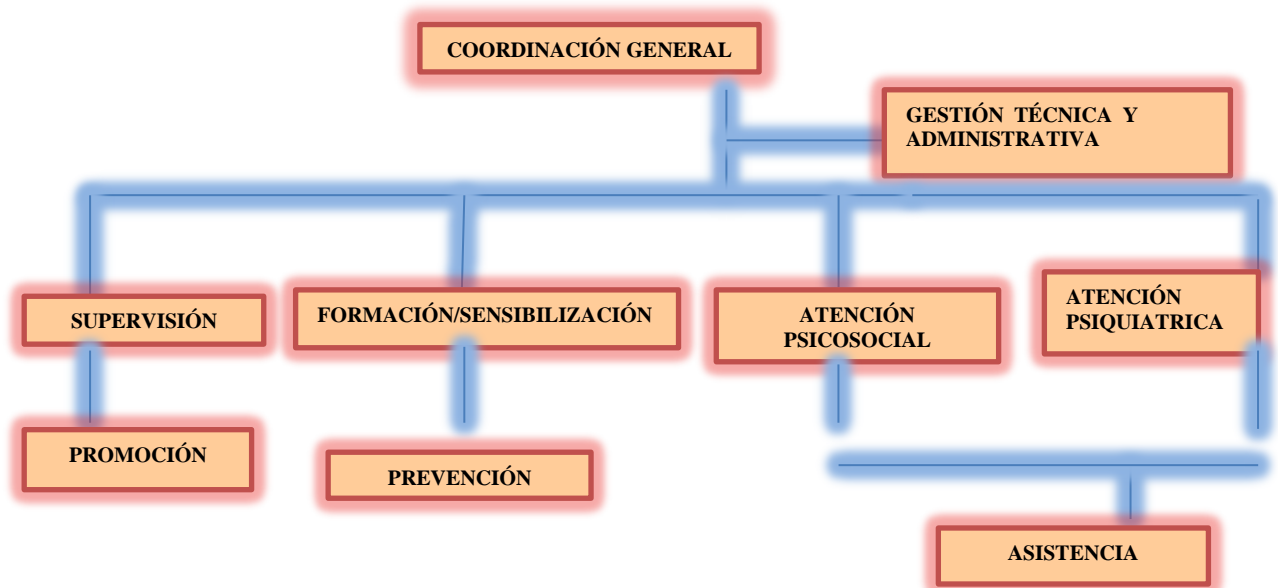
ERAIN está reconocida como Centro de Salud Mental por el Departamento de Salud del Gobierno Vasco con el número de registro 48 C.2.5.11.9038.

Sede social de Erain

La sede de ERAIN se encuentra situada en la Calle Mitxel Labegerie, n.1 piso 3º, en el Casco Viejo de Bilbao, donde dispone de dos locales para la realización del trabajo de la entidad. Uno con tres espacios para la atención directa a los diferentes colectivos y otro local con un espacio amplio para la realización de actividades y/o talleres con grupos. También tendrá lugar en los diferentes locales que los centros educativos de PCPIs de Bilbao, pongan a disposición de las diferentes actividades y sesiones grupales, planteadas.

Organigrama de la entidad

ERAIN ELKARTEKO OSASUN MENTALA, S. COOP. PEQUEÑA P.



Personal de la entidad, desagregado por sexo, contratado a tiempo completo y parcial:

	N.º personas a tiempo completo
Hombres	3
Mujeres	6

Personal voluntario con dedicación mínima de 2 horas por semana, desagregadas por sexo.

Sexo	N.º personas voluntarias
Hombres	2
Mujeres	5

QUÉ HACEMOS

El trabajo que desarrolla ERAIN responde a un proceso integral a través de tres áreas de intervención complementarias entre sí:

- Supervisión (Promoción).
- Formación/Sensibilización (Prevención).
- Atención psicosocial a personas usuarias (Asistencia).

Con diferentes colectivos (mujeres, inmigración, adolescencia/juventud y familia, personas privadas de libertad, personas en desempleo y comunidad) y con tres finalidades fundamentales:

- Desarrollar procesos integrales de acompañamiento psicosocial a personas en situación o riesgo de exclusión social.
- Posibilitar espacios para el fortalecimiento de las diferentes redes de entidades que trabajan con colectivos en situación o riesgo de exclusión social.
- Crear y fortalecer redes comunitarias de intervención que incluyan diferentes entidades, las escuelas, familias, etc.

Entendemos la intervención psicosocial, como una “relación de ayuda dirigida a la modificación y mejora de las situaciones y contextos del entorno y de los repertorios conductuales de las personas, familias o grupos de personas usuarias útiles para su desenvolvimiento autónomo o integración social.

Específicamente, se persigue:

- Promover las condiciones personales, familiares, sociales, comunitarias y del entorno que favorezcan y potencien un estilo de vida adaptativo y autónomo. Así como los cambios necesarios en la persona, familia y comunidad dirigidos a reducir y/o eliminar los factores que crean o mantienen una situación de vulnerabilidad o dificultad social.
- Prevenir y paliar las consecuencias psicológicas derivadas de las situaciones de vulnerabilidad y dificultad social.
- Abordar los factores y las dificultades de carácter psicológico que dificultan a la persona o familia, su integración social y por consiguiente, el desarrollo de un estilo de vida adaptativo y autónomo.

– Optimizar el apoyo profesional en su función de ayuda, haciéndolo accesible y competente, así como las redes y sistemas de apoyo natural para maximizar su efecto amortiguador del estrés.”

Siguiendo el espíritu del Decreto de Cartera de Prestaciones y Servicios del Sistema Vasco de Servicios Sociales, entendemos esta modalidad de intervención como un continuum que abarca desde la atención comunitaria, llegando hasta la atención individualizada atravesando las actividades formativas, los procesos de supervisión, los proyectos de atención integrada (intervención integrada en centros de inclusión social), la atención familiar, de pareja, etc.

En el siguiente esquema.

EL CONTINUUM DE LA INTERVENCIÓN PSICOSOCIAL



Intervención comunitaria



Promoción y prevención



Intervención psicosocial Individual

A través de estos hilos, hemos ido entretejiendo el tapiz que hoy en día es ERAIN en base a los siguientes programas que a continuación detallamos:

Programa “Atención a mujeres en situación de exclusión social”

Este programa nace con dos objetivos fundamentales: proporcionar asistencia psicosocial a mujeres en situación de exclusión social y el de prevenir las situaciones de desprotección hacia las mismas. Trabajamos con el colectivo de mujeres integrado en los procesos de acompañamiento a mujeres en situación de exclusión social que la Fundación Itaka-Escolapios a través del programa Beregain, tiene conveniado con el área de Mujer y Familia de la Diputación Foral de Bizkaia.

De este modo, se establece un espacio de trabajo grupal en los hogares así como de atención individualizada donde abordar aspectos personales, relativos al maternaje, a las habilidades de convivencia, la prevención de violencia de género y en relación a sus procesos de inclusión.

Programa EREITEN: Atención psicosocial para adolescentes y familias en situación o riesgo de exclusión social y profesorado de centros formativos

EREITEN es un programa encuadrado dentro del marco de la Prevención Indicada/Selectiva de Drogodependencias. Colaboramos con el Negociado de Drogodependencias del Ayuntamiento de Bilbao, las direcciones de Infancia y Mujer y Familia de la Diputación Foral de Bizkaia, así como la dirección de Salud Pública y

Adicciones del Gobierno Vasco en un programa de intervención psicosocial en contextos de especial vulnerabilidad mediante el cual se establece una línea de trabajo en prevención con profesorado consistente en acciones de supervisión de casos clínicos, formación y orientación respecto a asuntos relacionados con la adolescencia y la prevención de conductas de riesgo.

Desde ahí hemos desarrollado un marco de atención integral para el alumnado y sus familias, en coordinación con el profesorado, donde llevamos a cabo un proceso de diagnóstico y acompañamiento destinado a solventar problemáticas diversas en el alumnado que puedan dificultar su proceso madurativo.

Este programa lo desarrollamos para los PCPIs y Grados Medios de Peñasal S. Coop y para los PCPIs del Centro Formativo Otxarkoaga, Margotu, y de Fundación ADSIS en Bilbao y Basauri.

Programa OSAGUNE.

La finalidad del presente programa es el de ofrecer un espacio grupal psicoeducativo, con finalidad preventiva, para adolescentes y jóvenes en situación de vulnerabilidad social de nuestro entorno. En concreto, se abordan diferentes temáticas desde una perspectiva integral, tales como perspectiva de género en las relaciones interpersonales, el consumo de sustancias, la regulación emocional, las relaciones afectivo sexuales, el uso responsable de las nuevas tecnologías... desde la necesidad percibida por diferentes agentes sociales y educativos de poder realizar una acción preventiva selectiva que prevenga posibles dificultades posteriores.

Hasta el momento hemos desarrollado esta línea de la mano de la Dirección de Salud Pública y Toxicomanías del Gobierno Vasco, en los procesos formativos de Peñasal S. Coop.

Programa BIDERATUZ

Bideratuz es un programa promovido por el Consorcio de Educación Compensatoria de Bizkaia, y desarrollado en el Centro Educativo San Mamés. Para responder al alumnado, en el que en la gravedad de su comportamiento y de sus problemas hace pensar que subyace una problemática psiquiátrica, se propone, dentro del desarrollo de los Programas de Escolarización Complementaria para el alumnado que curse la ESO con especial dificultad social o con graves dificultades de adaptación al centro escolar, una reserva de diez plazas específicas para alumnado con un trastorno grave de conducta derivado de un problema de salud mental.

Se trata de, aprovechando el nivel de exigencia curricular en que se basan estos programas cuyo punto de partida es el nivel curricular real del alumno/a, la metodología más inductiva y participativa basada en la práctica del taller y la atención más personalizada, introducir e integrar en el programa la atención a la salud mental de aquellos alumnos/as que lo requieran por su diagnóstico, introduciendo la intervención terapéutica, creando así un programa de atención integral socio-educativo-sanitaria. Se trata de, manteniendo la integración dentro del grupo, recibir también una atención terapéutica individualizada y personal y posibilitar también la terapia grupal.

Programa LANTZEN: Atención psicosocial a personas migrantes en situación de exclusión social

El programa Lantzen trata de responder a la demanda de atención psicológica presentada por menores y jóvenes migrantes no acompañados en situación o en riesgo de exclusión social, así como de personas adultas en situación de exclusión y con problemas relacionados con su salud mental, todo ello desde una óptica transcultural. Ofertamos una intervención terapéutica en estrecha coordinación con otros recursos de intervención social, con el objetivo de favorecer los procesos madurativos que faciliten los itinerarios de inclusión social de este colectivo, interviniendo de forma preventiva sobre crisis vitales, inicio de posible patología mental, conflictos familiares, consumos de drogas, así como otras dificultades relacionadas con sus ciclos vitales, psicopatología severa, problemas relacionales.

En este momento prestamos servicio y hemos colaborado con todas las entidades del Consorcio HEMEN, Goiztiri, Munduko Medikiak, Etorbinekin Bat, Lagun Artean, Negociado de Inmigración del Ayuntamiento de Bilbao, centros formativos, diversos Hogares dependientes de Infancia de Diputación Foral de Bizkaia y asociaciones como Lagun Artean , pero está abierto a todas aquellas entidades que quieran participar del mismo. Además, llevamos a cabo labores de orientación, asesoramiento, formación y supervisión de equipos socioeducativos que trabajen en este terreno.

Programa de atención psicosocial y comunitaria para PERSONAS PENADAS Y PRIVADAS DE LIBERTAD.

El presente proyecto tiene como objetivo cubrir las necesidades de atención psicosocial de personas penadas (2º en 100.2 y 3º grado), liberadas condicionales y excarceladas fuera del centro penitenciario, desde la necesidad detectada de contar con un recurso de apoyo, tanto para dar continuidad a los procesos psicoterapéuticos iniciados en prisión, como para atender a nuevas necesidades que puedan surgir en su proceso de reinserción, y por tanto, contribuir al fin último de las penas privativas de libertad: la reeducación y reinserción social de los internos, desde un recurso comunitario.

Estas personas serán derivadas desde los centros penitenciarios de Álava o de Basauri, en el cual comenzamos gran parte de los procesos dentro del propio centro.

Áreas que cubre el proyecto:

- Apoyo psicoterapéutico
- Intervención en factores de riesgo y factores de protección de cara a posibles recaídas o reincidencias
- Intervención psicosocial en factores que promuevan una adaptación saludable al medio abierto.
- Acompañamiento psiquiátrico.
- Seguimiento de procesos psicoterapéuticos iniciados en prisión
- Prevención y promoción de la salud mental

Este programa está desarrollado conjuntamente con la Dirección de Justicia de Adultos del Gobierno Vasco.

Programa Susterra/Erain: un espacio socioeducativo/terapéutico para jóvenes y familias de los barrios de San Francisco, Zabala, Bilbao La Vieja y la Peña. Esta iniciativa surge desde la intuición de generar un nuevo espacio de trabajo en red entre ambas entidades, generamos un proyecto de intervención para este colectivo donde aportar nuevos escenarios de crecimiento y desarrollo comunitario para estos barrios. De este modo, apostamos por generar un espacio integral para la inclusión social para los y las vecinas del Distrito 5 de Bilbao.

Programa “Intervención psicosocial y comunitaria con personas adultas en situación de exclusión social”

Existe sin duda una vinculación importante entre los procesos de exclusión social y las diversas problemáticas relacionadas con la salud mental. Desde nuestra mirada al trabajo psicosocial con estos perfiles hemos desarrollado esta línea de trabajo centrada en personas adultas en situación de exclusión que precisan de un apoyo psicoterapéutico y/o psiquiátrico dentro de su proceso de incorporación social, desde una perspectiva relacional y comunitaria, contando para ello con sus entornos familiares y con sus apoyos técnicos y profesionales, desplegando para ello acciones tanto de acompañamiento terapéutico individual, familiar y grupal, como supervisión y formación para profesionales.

Desde esta perspectiva desarrollamos diferentes actividades de formación y supervisión para equipos profesionales, grupos psicoeducativos para personas paradas de larga duración, grupos psicoterapéuticos, procesos individuales, grupos familiares...

Nuestro objetivo es pues, promover las condiciones personales, familiares, sociales, comunitarias y del entorno que favorezcan y potencien un estilo de vida adaptativo y autónomo de las personas, familias y grupos, así como los cambios necesarios en la persona, familia y comunidad dirigidos a reducir y/o eliminar los factores que crean o mantienen una situación de vulnerabilidad o dificultad social, prevenir las consecuencias psicológicas derivadas de las situaciones de vulnerabilidad y dificultad social, paliar las consecuencias psicológicas derivadas de las situaciones de vulnerabilidad y dificultad social y abordar los factores y las dificultades de carácter psicológico que dificultan a la persona o familia, su integración social y por consiguiente, el desarrollo de un estilo de vida adaptativo y autónomo.

En el despliegue de este programa contamos con la colaboración de la Dirección de Inclusión de la Diputación Foral de Bizkaia.

Proyecto DAHILO/GHADAAN.

Se trata de un proyecto dirigido a personas jóvenes extranjeras sin referentes familiares, residentes en Bilbao, en situación de grave exclusión social que han seguido algún itinerario de inclusión social y tras haberse desconectado de él no forman parte de ningún otro. Este proyecto es impulsado por Harribide, Erain, Adsis y Fundación Ellacuría, con la colaboración del Ayuntamiento de Bilbao, Diputación Foral de Bizkaia y Gobierno Vasco, con el objetivo de encontrar nuevas soluciones para este colectivo.

Para ello, hemos articulado un equipo de calle, compuesto por una educadora social y un psicólogo, que realice un diagnóstico psicosocial temprano y detecte necesidades en el propio entorno de las personas, creando un vínculo que permita tender puentes entre

personas beneficiarias y entidades. A continuación, se diseña entre todas las entidades colaboradoras un proceso de inclusión que contemple las distintas necesidades de las personas y dé una respuesta integral, siempre con el equipo de calle como referente de las personas usuarias.

Características:

- Atención en calle a la salud mental.
- Equipo de diagnóstico y diseño de itinerarios inter-entidad.
- Intervención integral: apoyos formativos, educativos, psicoterapéuticos, habitacionales, administrativos, relacionales y de tiempo libre.

Proyecto MANZIL.

Se trata de un proyecto dirigido a personas jóvenes y adultas de origen extranjera sin referentes familiares, residentes en Bilbao que se encuentran en una situación de exclusión social y extrema vulnerabilidad. Este proyecto tiene sus raíces en el proyecto empezado en colaboración con una red de entidades y es una respuesta a la emergencia sanitaria y social generada por el covid-19 y suportado por el Gobierno Vasco, con el objetivo de encontrar soluciones para dicho colectivo.

Para ello, hemos articulado una red de pisos que se encuentran, principalmente, en Sondika y en Bilbao, sobre el modelo del “Housing First” y “Housing Led” implementado en otras ciudades española y que une diferentes misiones como la atención psicológica, la educación socio-educativa y el desarrollo social y comunitario para las personas destinatarias.

El equipo está conformado, por ende, por educadores sociales, psicólogos y psicoterapeutas, una psiquiatra, todo el equipo está enfocado a la atención persona psicológica y psiquiátrica para las personas jóvenes y adultas con problemas de salud mental más importantes. Este equipo realiza un diagnóstico psicosocial temprano y detecta las necesidades en el propio entorno de las personas, posteriormente, se trabaja la creación de redes, vínculos socio-comunitarios, que permita tender puentes entre personas beneficiarias, entidades y comunidad local de integración. A continuación, se diseña entre todas las entidades colaboradoras un proceso de inclusión que contemple las distintas necesidades de las personas y dé una respuesta integral, siempre con el equipo de calle como referente de las personas usuarias.

Características:

- Derivaciones desde diferentes entidades e instituciones
- Intervención socio-educativa en pisos
- Intervención integral: apoyos formativos, educativos, psicoterapéuticos, habitacionales, administrativos, relacionales y de tiempo libre.

Principales actuaciones realizadas

A lo largo del año 2010 se pusieron en marcha tres programas de atención psicosocial:

Programa “Prevención Indicada/Selectiva de Drogodependencias con profesorado de Fundación Peñasal”: Se inició el trabajo de prevención indicada de las

drogodependencias a través de la subvención concedida por el Negociado de Drogodependencias del Ayuntamiento de Bilbao. A raíz de este programa se establece una línea de trabajo en prevención con el profesorado de la Fundación Peñasal y el Centro Formativo Otxarkoaga consistente en acciones de supervisión de casos, formación y orientación respecto a asuntos relacionados con la adolescencia y la prevención de conductas de riesgo.

Programa “Atención psicosocial para alumnado y familias de Fundación Peñasal”: En relación con el programa anterior se cogestionó un proyecto de atención psicosocial integrado dentro de los programas de incorporación social de la Fundación Peñasal. Desde aquí se desarrolló un marco de atención integral para el alumnado y sus familias, en coordinación con el profesorado, donde se llevó a cabo un proceso de diagnóstico y acompañamiento destinado a solventar problemáticas diversas en el alumnado que puedan dificultar su proceso madurativo. Se trabajó abordando la problemática adolescente desde el marco familiar, desarrollando intervenciones familiares, grupos multifamiliares y talleres para padres y madres. Con el adolescente se trabajó tanto a nivel individual como grupal, y a su vez, dentro del espacio de los talleres.

Programa “Centro de Psicoterapia Humanista”: Este espacio de atención psicosocial se concibe desde una filosofía humanista. En torno al concepto humanista resumimos una determinada forma de entender y sentir la intervención, integrando en ella, los polos emocionales, cognitivo, corporal, existencial y socio-comunitario. Son procesos de crecimiento personal tanto a nivel individual como grupal, de pareja, familiar y multifamiliar, desde un marco de intervención gestalt/sistémico.

A través de los diferentes proyectos a lo largo del 2010 se atendieron un total de 68 personas.

Durante el 2011 se mantuvieron los programas anteriormente citados, los cuales crecieron en número de personas atendidas hasta doblar el número del pasado año, y a través de la labor realizada para las diferentes entidades con las que se trabajó, surgieron diferentes iniciativas.

Nuevamente a partir de la subvención del Negociado de Drogodependencias del Ayuntamiento de Bilbao comenzó otro proceso de supervisión de casos con los dos equipos de profesores /as de los PCPIs del Centro Formativo Otxarkoaga y a través del mismo se dio la posibilidad de intervenir con algunos de los/as alumnos/as con mayores dificultades.

Las acciones realizadas fueron tan positivas que se exportó el modelo integral de atención psicosocial a adolescentes, familias y profesorado a otro centro educativo que trabaja con población en situación o riesgo de exclusión social, ambos referentes en nuestro entorno.

Por otro lado, y tras recibir ciertas demandas de entidades del Consorcio Hemen, se creó una línea de atención que cristaliza en el Programa “Lantzen”, que trata de responder a la demanda de atención psicológica presentada por adolescentes y jóvenes migrantes en situación o en riesgo de exclusión social.

En este sentido se ofreció una intervención psicosocial próxima a la/al joven, en estrecha coordinación con otros recursos de intervención social, multidimensional (a nivel individual, grupal y familiar) e interdisciplinar (con una psiquiatra de apoyo); que tuvo

como objetivo favorecer los procesos madurativos que posibiliten un adecuado proceso de inclusión social, interviniendo de forma preventiva sobre crisis vitales, inicio de posible patología mental, conflictos familiares, consumos de drogas, etc.

Además desde el modelo de atención integral por el que apuesta ERAIN, se llevaron a cabo labores de orientación, asesoramiento, formación y supervisión de equipos socioeducativos que trabajaron en este terreno. Se realizó un encuentro de formación para educadores/as del Consorcio Hemen (CEAR Euskadi, Fundación Peñascal, Fundación Harribide, Asociación Izangai, Fundación Ellacuria y Fundación ADSIS), a partir del cual se abre un espacio de supervisión en el siguiente año.

A lo largo del 2011 y a través de todos los proyectos planteados se atendieron un total de 157 personas.

En el 2012 se sigue reforzando los diferentes proyectos de años anteriores y siguen creciendo en la medida que se instaura una relación fluida con el profesorado y equipos educativos, así como con las diferentes instituciones con las que se trabaja. Durante este año se hace un importante esfuerzo de difusión de las diferentes iniciativas, contactando con diferentes ayuntamientos de nuestro entorno, en concreto con las áreas de inmigración y servicios sociales de municipios como Getxo, Barakaldo, Mancomunidad de Busturialdea, Muskiz y Bilbao.

Los procesos ya iniciados y reforzados en este año, con alumnado, profesorado y familias tanto de PCPIs del Centro Formativo Otxarkoaga como de los programas de Peñascal Sdad. Coop. fueron subvencionados a través de la Obra Social la Caixa y del área de drogodependencias del Gobierno Vasco y el Dpto. de Ciudadanía de la Diputación Foral de Bizkaia; mientras que el programa Lantzen con población inmigrante se financió con la subvención concedida por la BBK Obra Social.

Por otro lado se siguen diseñando proyectos innovadores y durante el año ERAIN se encargó del Programa Bideratuz, del Consorcio de Educación Compensatoria de Bizkaia, desarrollado en el Centro Educativo San Mamés. Este programa fue diseñado para responder al alumnado, en el que en la gravedad de su comportamiento y de sus problemas hace pensar que subyace una problemática psiquiátrica, se propone, dentro del desarrollo de los Programas de Escolarización Complementaria para el alumnado que curse la ESO con especial dificultad social o con graves dificultades de adaptación al centro escolar, una reserva de diez plazas específicas para alumnado con un trastorno grave de conducta derivado de un problema de salud mental.

Se inicia otra línea nueva de intervención psicosocial integrada en los procesos de acompañamiento a mujeres en situación de exclusión social que la Fundación Itaka-Escolapios a través del Programa Beregain, tiene conveniado con el área de Mujer y Familia de la Diputación Foral de Bizkaia. Este programa nace con dos objetivos fundamentales: proporcionar asistencia psicosocial a mujeres en situación de exclusión social usuarias de los recursos residenciales de Beregain y el de prevenir las situaciones de desprotección hacia las mismas. De este modo, se establece un espacio de trabajo grupal en los hogares así como de atención individualizada donde abordar aspectos personales, relativos al maternaje, a las habilidades de convivencia, la prevención de violencia de género y en relación a sus procesos de inclusión.

Por último, durante este año se pone en marcha un proceso de supervisión del equipo de trabajo de la Fundación Ellacuría para el curso 2012/2013, con los siguientes objetivos:

Posibilitar un espacio de contraste entre los diferentes profesionales que conforman el equipo de la Fundación Ellacuría.

Abrir vías de expresión emocional con el fin de aumentar el nivel de consciencia sobre el momento en que se encuentra el equipo y cada persona dentro del mismo.

Llevar a cabo un trabajo de elaboración con respecto al proceso personal de cada profesional en la entidad, así como el del propio equipo

Trabajar a favor de la comunicación entre diversos profesionales para aumentar el nivel de integración del equipo de cara a la optimización en la intervención y a la orientación de ésta con respecto a la Misión.

Generar un espacio de reflexión en torno a la adaptación de la entidad a las nuevas demandas derivadas de un contexto externo cambiante, dentro del marco generado en torno al Plan Estratégico de la entidad.

Durante todo este año se atendió a 263 personas a través de los diferentes proyectos.

El 2013 es un año de mantenimiento y afianzamiento de los programas realizados en años anteriores y presentación de las líneas de trabajo de cada uno de los proyectos a las diferentes subvenciones tanto públicas como privadas del área del País Vasco. Cabe destacar en este año el inicio del trabajo con personas privadas de libertad, a través del programa de atención psicosocial y comunitaria para personas penadas y privadas de libertad.

Este programa tiene como objetivo cubrir las necesidades de atención psicosocial de personas penadas (2º grado en 100.2 y 3er grado), liberadas condicionales y excarceladas fuera del centro penitenciario, desde la necesidad detectada de contar con un recurso de apoyo, tanto para dar continuidad a los procesos terapéuticos iniciados en prisión, como para atender a nuevas necesidades que puedan surgir en su proceso de reinserción, y por tanto, contribuir al fin último de las penas privativas de libertad: la reeducación y reinserción social de los internos, desde un recurso comunitario. Estas personas son derivadas desde el C.P. de Álava y/o de Basauri. Las áreas de intervención de este proyecto son:

Apoyo psicosocial

Intervención en factores de riesgo y factores de protección de cara a posibles recaídas o reincidencias.

Intervención psicosocial en factores que promuevan una adaptación saludable al medio abierto.

Seguimiento de procesos psicosociales iniciados en prisión

Prevención y promoción de la salud mental.

Este programa fue financiado por la Dirección de Justicia de Adultos del Gobierno Vasco.

Unas 280 personas fueron atendidas a lo largo del año a través de las diferentes líneas de trabajo.

2014 fue un año de asentamiento de los programas en los que ya trabajábamos, y en el que empezamos a trabajar en dos nuevas áreas:

Formación:

Curso de Psicopatología para la asociación Sortarazi en el que ofrecíamos una visión general de las distintas psicopatologías y herramientas de intervención diferenciadas, para el equipo profesional de la organización.

Prácticas y voluntariado:

Colaboración con el Máster en Psicología de la Intervención Social de la Universidad de Deusto e inclusión de 2 personas de prácticas.

Inclusión de 2 personas voluntarias que colaboran con la entidad en diversas tareas.

Además, comenzamos a llevar a cabo supervisión, siguiendo las mismas líneas básicas mencionadas en la supervisión con otras organizaciones, con el equipo profesional de Lagun Artean.

2015 fue un año de crecimiento y cambio vital para la organización. Los cambios en la labor de esta organización pueden dividirse en 3 áreas:

Formación:

Segunda parte de la formación sobre Psicopatología con el equipo de Sortarazi.

Impartición y organización de dos cursos de formación continua del profesorado, de 30 horas cada uno, subvencionados por Prest Gara (Departamento de Educación, Política y Cultura del Gobierno Vasco): “Estrategias de Intervención y Recursos de Acompañamiento para Profesorado con Alumnado con Problemas de Regulación del Comportamiento” y “Todos Somos Parte del Tratamiento”.

Taller en la Universidad de Deusto: “Introducción a la Psicoterapia Gestalt”.

Participación como ponentes en el I Congreso Internacional de Psicoterapias Humanistas: “Psicología, Terapia y Exclusión Social”.

Cambio de forma jurídica: decidimos llevar a cabo un cambio de figura jurídica, de asociación a nuestra forma actual, una Cooperativa de Iniciativa Social.

Nuevos proyectos:

Comenzamos a trabajar en un nuevo proyecto subvencionado por el Departamento de Empleo y Políticas Sociales del Gobierno Vasco, denominado “Intervención Social y Comunitaria con Adolescentes en Situación de Vulnerabilidad Social”, en el que aumentamos la cantidad de plazas destinadas a la labor realizada con adolescentes e incluimos de forma aún más activa a las familias.

Prácticas y voluntariado:

A la vista de los buenos resultados experimentados en 2014 decidimos continuar con la colaboración con la Universidad de Deusto, incluyendo una persona de prácticas del Máster General Sanitario, así como la inclusión de una persona del Grado en Psicología de la UNED.

Por otra parte, las personas que realizaron sus prácticas en Erain en 2014 continuaron su labor como voluntarias en la organización.

Como consecuencia surge un grupo de trabajo fuerte capaz de llevar a cabo nuevas tareas, y por lo tanto aparece la necesidad de la creación del grupo de prácticas y voluntariado, formación y supervisión conjunta del mismo. El objetivo de ésta última es mejorar la formación, capacidad de intervención y cuidado de las personas que colaboran con Erain, ya que entendemos que una persona no puede cuidar de otras personas si no es capaz de cuidarse primero a si misma.

Comienzan a aparecer proyectos conjuntos en el grupo de voluntariado y prácticas que enriquecen la labor de Erain, como nuevos talleres psicoeducativos y el grupo psicoeducativo de adolescentes de Peñasal Kooperatiba.

Supervisión: aumenta la supervisión llevada a cabo con Lagun Artean.

El año 2016 ha sido un año de trabajo intenso que ha fructificado en una mayor demanda de atención directa que nos ha supuesto un importante esfuerzo de reforzamiento del equipo y con respecto a la presencia exterior a nivel de participación en redes de colaboración, en la dinamización de charlas, talleres, iniciativas de formación...y que resumimos a continuación.

- Atención directa:

Comenzamos a atender derivaciones de los Servicios Sociales y Centros de Salud Mental de distintos municipios del Gran Bilbao: Leioa, Barakaldo, Santurtzi, etc.

Comenzamos un programa de atención a personas penadas previo al ingreso en cárcel (justicia restaurativa y terapéutica) subvencionado por el Departamento de Administración Pública y justicia del Gobierno Vasco.

Comenzamos un programa de intervención psicoeducativa sobre "Uso Responsable de Nuevas Tecnologías" y prevención del ciber-acoso y conductas digitales de riesgo, financiado por el Departamento de Salud del Gobierno Vasco.

Inicio de un programa de fomento de los derechos humanos y la igualdad en centros escolares ("Bake Harremanak") subvencionado por el directorio de Víctimas y Derechos Humanos del Gobierno Vasco.

Incrementamos el número de personas atendidas en toda la globalidad de la entidad.

Arrancamos con un pilotaje de Proyecto de "Intervención Psicosocial Integrada en Espacios de Incorporación Social Dependientes de la Dirección de inclusión de la Diputación Foral de Bizkaia": En septiembre de 2016 iniciamos un nuevo proyecto de intervención de la mano de la dirección de Inclusión de la Diputación Foral de Bizkaia, y de la asociación Sortarazi, al objeto de brindar asistencia psicosocial a personas en situación de grave exclusión social, y aquejados por diferentes problemáticas relacionadas con su salud mental, consumo de sustancias, etc. del municipio de Getxo y que participen de las plazas forales de atención secundaria. Esta intervención comprende tanto la atención individual, como familiar de las personas usuarias de este dispositivo, así como actividades grupales y de asesoramiento técnico del equipo de intervención del centro de día Argitu de la citada asociación.

Damos un importante avance en el diseño de un proyecto de atención social a jóvenes migrantes magrebíes en situación de grave vulnerabilidad social en el municipio de Bilbao. Todo ello desde una plataforma de trabajo en red conjuntamente con la Fundación Harribide, la Fundación Ellacuría, ADSIS y Zubietxe, y que tendrá inicio en abril de 2017.

• **Formación:**

- Organización a través de Cursos de Verano de la UPV del curso "Una educación inclusiva para una sociedad incluyente, propuestas desde la Terapia Gestalt" los días 15 y 16 de septiembre en el Palacio Miramar de Donostia.

- Participamos como ponentes en las jornadas sobre Salud Mental organizadas por la Red ESEN (Espetxe Sarea Euskadi-Nafarroa) – Entidades Sociales del Ámbito Penitenciario, bajo el nombre: "La atención en el ámbito comunitario de las personas con enfermedad mental afectadas por procedimientos penales o en prisión" en la Facultad de Relaciones Laborales y Trabajo Social de la UPV- Campus Universitario de Vitoria-Gasteiz), el día 6 de mayo.

- Ponencia sobre Justicia Terapéutica dentro del Congreso Europeo de Justicia Restaurativa y Terapéutica, del 16 al 18 de Junio en Donostia.

- Participación en la Jornada de Salud Mental e Inmigración, el miércoles 28 de septiembre en Bilborock (Bilbao) dinamizada desde Medicos del Mundo.

• **Voluntariado y prácticas:**

- Comienza el proyecto Parte Hartuz, financiado por el Departamento de Empleo y Políticas Sociales del Gobierno Vasco, en el que comenzamos una mejor dinamización de dicho equipo, organizando jornadas formativas y de supervisión, y una formación específica en cuestiones de género y afectivo-sexuales de cara a la intervención con adolescentes.

Durante todo este año se atendió a un total de 302 personas a través de diferentes proyectos.

El año 2017 ha sido un año muy creativo en cuanto a la realización de nuevos proyectos se refiere: por un lado ha supuesto la puesta en marcha del proyecto de atención psicosocial con la Dirección de Inclusión de la DFB, y a su vez, el desarrollo de una propuesta de proyecto de sensibilización sobre igualdad en lonjas juveniles de diversos municipios de Bizkaia a través de la metodología de "Bolas de Nieve", en colaboración con la Asociación Susterra. Ambas propuestas nos permiten aumentar la oferta de programas psicosociales que veníamos desarrollando hasta el momento, posibilitando así un mayor impacto global en relación al trabajo que veníamos desarrollando hasta el momento.

Por otro lado, constituimos conjuntamente con la asociación Susterra un nuevo proyecto de colaboración llamado Harreman, para el desarrollo de nuevas propuestas socialmente innovadoras, en torno a los ejes psicoeducativo y comunitario. En este momento hay puestas en marcha una iniciativa de teatro comunitario y terapéutico en el barrio bilbaíno de la Peña, y el proyecto de "Bolas de Nieve para la Igualdad" que citamos más arriba. Por otro lado, fruto de esta dinámica de colaboración tenemos una oficina conjunta de

proyectos y la contratación conjunta de figuras técnicas para la gestión de los proyectos y la economía de ambas entidades.

A su vez, en abril 2017 de este año ve la luz de la mano de diversas entidades de acción social (ADSIS, Erain, Harribide y Ellacuría) y administraciones (áreas de acción social y participación del Ayto. de Bilbao, Dirección de Inclusión de la DFB, y la Viceconsejería de Políticas Sociales del Gobierno Vasco) el proyecto DAHILO, desde la convicción del trabajo compartido como alternativa a la desvinculación social que el colectivo de jóvenes magrebíes no acompañados en situación de grave vulnerabilidad social están viviendo.

• Atención directa:

- Continuamos atendiendo derivaciones de los Servicios Sociales y Centros de Salud Mental de distintos municipios del Gran Bilbao: Leioa, Barakaldo, Santurtzi, ... recibiendo a su vez nuevas derivaciones por parte de varias bases de Bilbao y Arrigorriaga.
- Mantenemos un programa de atención a personas penadas previo al ingreso en cárcel (justicia restaurativa y terapéutica) subvencionado por el Departamento de Administración Pública y justicia del Gobierno Vasco.
- Comenzamos un programa de sensibilización en asuntos de Género "Artemisa" con el apoyo de Emakunde como transversal en todos nuestros procesos.
- Inicio de un programa de fomento de los derechos humanos y la igualdad en centros escolares ("Bake Harremanak") subvencionado por el directorio de Víctimas y Derechos Humanos del Gobierno Vasco.
- Incrementamos el número de personas atendidas en toda la globalidad de la entidad.
- Arrancamos el proyecto de intervención psicosocial en colaboración de la Dirección de Inclusión de la DFB.
- Nace el proyecto DAHILO de atención social a jóvenes migrantes magrebíes en situación de grave vulnerabilidad social en el municipio de Bilbao.

• Formación:

- Seguimos participando en el Master de Psicología de la Intervención Social de la Universidad de Deusto, aumentando en número de horas, y con nueva presencia en el Master de Familia de dicha Universidad.

Iniciamos la supervisión del equipo de Askarri (Askabide) como un espacio de cuidado y contraste del equipo, y de reflexión sobre las prácticas sociales.

• Voluntariado y prácticas:

- Se consolida el proyecto Parte Hartuz, financiado por el Departamento de Empleo y Políticas Sociales del Gobierno Vasco, en el que comenzamos una mejor dinamización de dicho equipo, organizando jornadas formativas y de supervisión, y una formación específica en cuestiones de género y afectivo-sexuales de cara a la intervención con adolescentes. A su vez, a partir del primer trimestre de este curso comenzamos desde este equipo, y con la colaboración de la Universidad de Deusto, una investigación sobre el impacto de nuestro trabajo en Erain.

Durante todo este año se atendió a un total de 380 personas a través de diferentes proyectos.

Todo el trabajo realizado a lo largo de estos años es parte del desarrollo y aplicación de un proceso integral donde, como hemos comentado en un principio, se interviene a través de tres áreas complementarias. Las actividades realizadas en torno a estas tres áreas de intervención se pueden resumir de la siguiente manera:

Intervención Psicosocial (Asistencia):

Atención psicosocial individual, de pareja, familiar y comunitaria

Grupos para adolescentes

Grupos psicoeducativos para familiares de adolescentes en situación de riesgo

Grupos de atención psicosocial para mujeres en situación de exclusión social

Talleres de competencias socioemocionales para adolescentes y jóvenes, en clave de prevención de violencia de género

Atención individual a mujeres en situación de maltrato o en riesgo o situación de exclusión social

Formación/Sensibilización (Prevención):

Sesiones de formación para padres y madres de adolescentes.

Sesiones de formación para educadores/as: sesiones grupales donde abordar diferentes temáticas relacionadas con la intervención psicosocial.

Sesiones de formación para equipos educativos en el trabajo con mujeres en situación o riesgo de exclusión social.

Talleres formativos para profesorado y equipos directivos de centros escolares, entidades socioeducativas, etc.

Talleres sobre detección precoz en diferentes colectivos: adolescentes con conductas de riesgo, jóvenes migrantes, personas en situación o riesgo de exclusión social.

Talleres para la formación de mujeres, toma de conciencia y empoderamiento social en relación a diferentes temáticas.

Actividades de formación y sensibilización en género y violencia contra las mujeres

Actividades de formación y sensibilización sobre interculturalidad y ciudadanía inclusiva.

Supervisión (Promoción):

Supervisión para educadores/as: sesiones grupales donde llevar a cabo un trabajo de supervisión de casos, desde el contraste entre el trabajo socioeducativo y el psicosocial, a través de una perspectiva integradora.

Grupos de co-visión, donde poder contrastar casos que se aborden en común entre los terapeutas de ERAIN y educadores/as de diferentes entidades escolares o sociales.

Orientación individual para educadores/as: labores de orientación principalmente individual, de apoyo en situaciones de crisis o de dificultades en el trabajo socioeducativo.

Labores de orientación para equipos directivos de centros educativos y escolares: sobre diferentes aspectos de la vida de dichos centros: convivencia, asesoramiento sobre metodologías de trabajo, prevención de toxicomanías, gestión de la diversidad multicultural, etc.

Supervisión de equipos de trabajo, con el objetivo de lograr el desarrollo de las personas en las organizaciones, y de éstas con respecto a su Misión. Así, se facilitan procesos donde poder realizar un trabajo de supervisión del funcionamiento de una entidad, de su metodología, de mejora de la vida profesional de los individuos en relación con sus funciones, etc.

Personas destinataria de las intervenciones

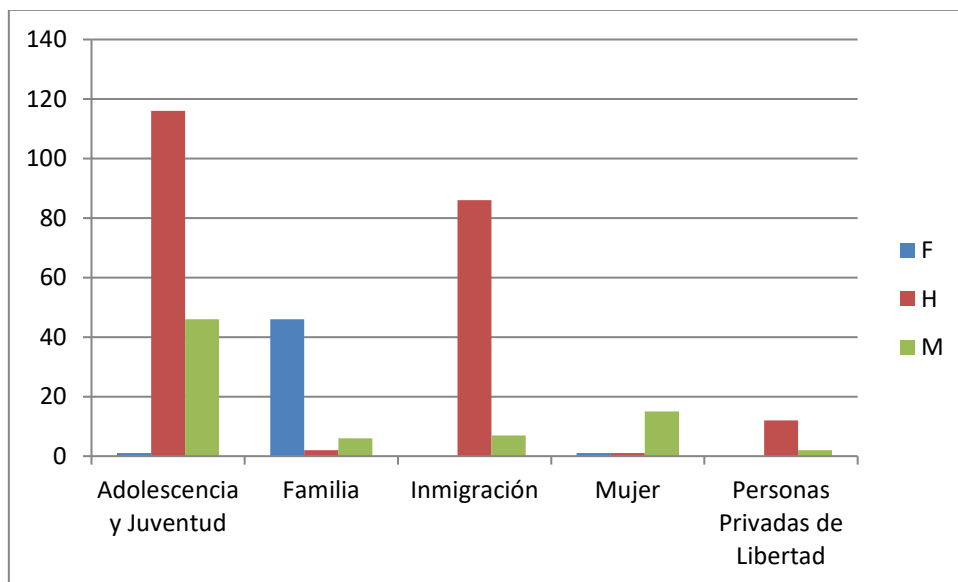


Gráfico: ERAIN, Atención psicosocial y psicoeducativa (2015-2020).

Medios Materiales y Ayudas Públicas/Privadas para garantizar el cumplimiento de los fines estatutarios:

Medios Materiales y Recursos

En la actualidad ERAIN dispone de dos locales alquilados en la Calle Mitxel Labegerie de Bilbao para el desarrollo de sus actividades. Uno de los locales tiene cuatro espacios, tres para la atención directa a usuarios/as de la organización y el otro como lugar para la gestión de los diferentes asuntos de la organización. El segundo local dispone de una entrada y una sala amplia para la realización de actividades y talleres con grupos. En

cuanto a equipamiento, las instalaciones están habilitadas con infraestructura básica: tres ordenadores, teléfono y fotocopiadora.

Proyectos/Programas Subvencionados

PROYECTOS	ENTIDAD SUBVENCIÓN	TOTAL	CONSORCIO
PROYECTOS 2010		4.200,00 €	
Proyecto de Prevención Indicada de las Drogodependencias para el alumnado de la Fundación Peñasal (PIDAPE) 2010	Negociado de Drogodependencias del Ayto. Bilbao	4.200,00 €	Fundación Peñasal
PROYECTOS 2011		56.591,00 €	
Programa de intervención psicosocial con adolescentes en situación o riesgo de exclusión social de Fundación Peñasal	BBK Obra Social	21.191,00 €	Fundación Peñasal
Proyecto de Prevención Indicada de las Drogodependencias para el alumnado de la Fundación Peñasal (PIDAPE) 2011	Negociado de Drogodependencias del Ayto. Bilbao	5.400,00 €	Fundación Peñasal
Atención Psicosocial a jóvenes migrantes	BBK Obra Social	30.000,00 €	
PROYECTOS 2012		83.060,00 €	
Atención Psicosocial a jóvenes migrantes	BBK Obra Social	40.000,00 €	
Proyecto de Prevención Indicada de las Drogodependencias para el alumnado de la Fundación Peñasal (PIDAPE) 2011	Negociado de Drogodependencias del Ayto. Bilbao	5.400,00 €	Peñasal Sdad. Cooperativa
Supervisión de casos para equipo educativo de PCPI del C.Form.Otxarkoaga	Negociado de Drogodependencias del Ayto. Bilbao	2.160,00 €	
Servicio de atención social para las personas	Obra Social "La Caixa"	12.000,00 €	
Proyecto de prevención indicada con alumnado de PCPI del C.Form.OTXARKOA	Dirección de Drogodependencias del departamento de Sanidad y Consumo del Gobierno Vasco.	16.000,00 €	
Trabajo con población adolescente en prevención de violencia de género y actitudes sexistas	Secretaría Técnica de Políticas de Género del Departamento de Acción	7.500,00 €	

	Social de la Diputación Foral de Bizkaia.		
PROYECTOS 2013		33.060,64 €	
Programa de intervención psicosocial y comunitaria con centros formativos	Dirección de Salud Pública y Drogodependencias del departamento de Sanidad y Consumo del Gobierno Vasco.	9.158,82 €	
Programa de intervención psicosocial y comunitaria con jóvenes migrantes no acompañados	Dirección de Drogodependencias del departamento de Sanidad y Consumo del Gobierno Vasco.	8.178,82 €	
Programa de intervención psicosocial y comunitaria con personas privadas de libertad	Departamento de Administración Pública y Justicia del Gobierno Vasco	8.913,00 €	
Programa de intervención psicosocial con menores en situación de exclusión social	Dirección de Infancia de la DFB	4.410,00 €	
Programa de intervención psicosocial con familiares de menores en situación de exclusión social	Dirección de Mujer y Familia de la DFB	2.400,00 €	
PROYECTOS 2014		73.378,37 €	
Programa de Emprendimiento e Innovación Social, área 1: Desarrollo de proyectos sociales innovadores	BEAZ	39.968,00 €	
Proyecto Intervención psicosocial con adolescentes en situación de vulnerabilidad social (0580 Prestar tratamiento psicosocial individual o grupal)	Departamento de Acción Social de la DFB, en materia de infancia y adolescencia	4.197,18 €	
Programa de Intervención con familias de adolescentes en situación de vulnerabilidad social (cód.0330)	Dpto. Acción Social de la DFB, en materia de mujer y familia	2.400,00 €	
Programa de intervención con mujeres jóvenes en situación de vulnerabilidad (cód.0530)	Dpto. Acción Social de la DFB, en materia de mujer y familia	1.700,00 €	
Programa de atención psicosocial y comunitaria a personas privadas de libertad	Dpto. de Administración Pública y Justicia	7.313,19 €	

Proyecto psicoeducativo Intervención Social Jóvenes y Familias	BBK Obra Social	17.800,00 €	Susterra
PROYECTOS 2015		63.598,08 €	
Intervención psicosocial y comunitaria con adolescentes en situación de vulnerabilidad social	GV Departamento de empleo y políticas sociales	8.154,00 €	
Atención psicosocial y comunitaria a personas privadas de libertad	GV, DPTO DE JUSTICIA	8.497,99 €	
Atención psicosocial y comunitaria a personas jóvenes privadas de libertad	GV, DPTO DE JUSTICIA	7.245,40 €	
Intervención psicosocial con adolescentes en situación de vulnerabilidad social	DFB, en materia de INFANCIA Y ADOLESCENCIA	4.738,52 €	
Intervención psicosocial con familias de adolescentes en situación de vulnerabilidad social	DFB, en materia de MUJER Y FAMILIA	2.200,00 €	
Todos somos parte del tratamiento (Bizkaia 295)	PREST GARA	2.840,00 €	
Estrategias de intervención y recursos de acompañamiento para profesorado con alumnado con problemas de regulación del comportamiento	PREST GARA	5.300,00 €	
Erain Elkarteko Osasun Mentala S. Coop. Pequeña P.	BEAZ	24.622,17 €	
Atención psicosocial y comunitaria a personas privadas de libertad	GV, DPTO DE JUSTICIA	8.497,99 €	
PROYECTOS 2016		116.095,5€	
Intervención psicosocial y comunitaria con adolescentes en riesgo de exclusión social	GV Departamento de empleo y políticas sociales	16.917,00 €	
Parte Hartuz para la dinamización en la intervención psicosocial	GV Departamento de empleo y políticas sociales	5.845,00 €	
Programa de atención psicosocial comunitaria a personas privadas de libertad	GV Departamento de Justicia	10.642,00 €	
Programa de atención psicosocial comunitaria a personas jóvenes privadas de libertad	GV Departamento de Justicia	10.642,00 €	
Xangar: programa de inserción y capacitación para personas penadas	GV Departamento de Justicia	7.095,00 €	
Centros Formativos	GV Salud (Drogas)	7.557,00 €	

Inmigrantes	GV Salud (Drogas)	7.397,00 €	
Osagune	GV Salud (Drogas)	2.338,00 €	
Tics	GV Salud (Drogas)	3.128,00 €	
Gestalterapia	GV Salud (Formación permanente)	647,00 €	
Bonos Elkarrekin	GV Paz y convivencia	5.000,00 €	
Estrategias de int para profesorado con alumnado con problemas de regulación del comportamiento	GV Educación (ASAL)	4.285,00 €	
Bake Harremanak	GV Directorio de Víctimas y DDHH	1.830,15 €	
Intervención psicosocial con adolescentes en situación de vulnerabilidad social	DFB Acción Social	3.701,35 €	
Programa de Intervención con Mujeres Jóvenes en Situación de Vulnerabilidad	DFB Mujer	1.200,00 €	
Programa de Intervención con Familias de Adolescentes en Situación de Vulnerabilidad	DFB Familia	1.300,00 €	
Área 2	BEAZ	26.571,00 €	
PROYECTOS 2017		83.162,41€	
Intervención psicosocial y comunitaria con adolescentes en riesgo de exclusión social	GV Departamento de empleo y políticas sociales	19.912 €	
Parte Hartuz para la dinamización en la intervención psicosocial	GV Departamento de empleo y políticas sociales	7.725 €	
Investigación sobre prácticas psicosociales y su relación con la optimización de itinerarios de inclusión social	GV Departamento de empleo y políticas sociales	10.430 €	
Artemisa	Emakunde	6.360€	
Bake Harremanak	Lehendakaritza, dirección de Derechos Humanos	2.913,41€	
Programa de atención psicosocial comunitaria a personas privadas de libertad	GV Departamento de Justicia	10.865€	
Programa de atención psicosocial comunitaria a personas jóvenes privadas de libertad	GV Departamento de Justicia	10.865€	

Xangar: programa de inserción y capacitación para personas penadas	GV Departamento de Justicia	6.781€	
Estrategias de int para porfesorado con alumnado con problemas de regulación del comportamiento	GV Educación (ASAL)	4.011€	
Programa de Intervención con Mujeres Jóvenes en Situación de Vulnerabilidad	DFB Mujer	1.500€	
Programa de Intervención con Familias de Adolescentes en Situación de Vulnerabilidad	DFB Familia	1.500 €	
PROYECTOS 2018		190.612,85 €	
Artemisa	Emakunde	6.840,00 €	
DDHH Bake Harremanak	Lehendakaritza	3.356,36 €	
DDHH Salud Mental	Lehendakaritza	1.417,49 €	
Grupo de Teatro para el Empoderamiento de las Mujeres	DFB	6.000,00 €	
Intervención con mujeres jóvenes en situación de vulnerabilidad	DFB	3.000,00 €	
Intervención con familias de adolescentes en situación de vulnerabilidad	DFB	2.000,00 €	
Parte Hartuz	GV – Empleo y Políticas Sociales	7.9587,00 €	
Intervención socio-comunitaria con jóvenes en riesgo de exclusión social	GV – Empleo y Políticas Sociales	20.235,00 €	
Atención psicosocial y comunitaria a personas privadas de libertad	GV – Justicia	11.269,00 €	
Atención psicosocial y comunitaria a personas jóvenes privadas de libertad	GV – Justicia	11.269,00 €	
Xangar 2017	GV - Justicia	7.033,00 €	
Prevención Selectiva en Centros Formativos	GV – Salud Drogas	5.030,00 €	
LANTZEN	GV – Salud Drogas	4.856,00 €	
OSAGUNE	GV – Salud Drogas	3.552,00 €	
Estrategias de intervención y recursos de acompañamiento para profesorado de alumnado con problemas	GV – Educación	5.850,00 €	

PROYECTOS 2019		183.492,00 €	
Atención para mujeres en situación de exclusión social (Grupo de Mujeres de La Peña)	Ayuntamiento de Arrigorriaga	2.880,00 €	
Intervención psicosocial y comunitaria con adolescentes en riesgo de exclusión social	GV – Empleo y Políticas Sociales Dir. SS. (L1)	20.242,00 €	
Intervención psicosocial y comunitaria con adolescentes en riesgo o en situación de exclusión social	Empleo y Políticas Sociales (Dir. SS) - L2	20.242,00 €	
Parte Hartuz (GV-Políticas Sociales)	Empleo y Políticas Sociales (Dir. SS) - L2	7.978,00 €	
Aniversario (GV-Políticas Sociales – Ecosistema de Conocimiento)	Empleo y Políticas Sociales (Dir. SS) - L2	10.295,00 €	
Convenio - Programa de Atención Psicosocial e Intervención familiar para la atención a unidades familiares o convivenciales de mujeres víctimas de violencia machista en riesgo y/o situación de exclusión y/o desprotección	DFB – Empleo, Inclusión Social e Igualdad - Mujer	60.000, 00 €	
Tariq para el Desarrollo intercultural Comunitario	DFB – Empleo, Inclusión Social e Igualdad - Diversidad	17.600,00 €	
Participación de las personas trabajadoras	GV – Trabajo y Justicia	10.000,00 €	
Artemisa	Emakunde	6.000,00 €	
PROYECTOS 2020		273.877,97 €	
Intervención psicosocial y comunitaria con adolescentes en riesgo de exclusión social	GV – Empleo y Políticas Sociales Dir. SS. (L1)	8.847,00 €	
24601 intervención con personas presas	Empleo y Políticas Sociales (Dir. SS) - L2	7.904,00 €	
Parte Hartuz (GV-Políticas Sociales)	Empleo y Políticas Sociales (Dir. SS) - L2	7.980,00 €	
Factores de vulnerabilidad psicológica y social con respecto al juego patológico en jóvenes migrantes en situación de exclusión social (GV-Políticas Sociales – Ecosistema de Conocimiento)	Empleo y Políticas Sociales (Dir. SS) - L2	6.737,00 €	
Convenio - Programa de Atención Psicosocial e Intervención familiar	DFB – Empleo, Inclusión Social e Igualdad - Mujer	89.000, 00 €	

para la atención a unidades familiares o convivenciales de mujeres víctimas de violencia machista en riesgo y/o situación de exclusión y/o desprotección			
Proyecto Emergencia covid-19	Atención a personas en riesgo de exclusión social	142.325,04 €	Fundación Ellacuría
Teatro terapéutico para mujeres víctimas de violencia de género	DFB - Igualdad	7.080,00€	
Jornada: Covid-19 y salud mental, reflexiones desde el enfoque de derechos humanos	Lehendakaritza - Derechos Humanos	1.592,93 €	
Bake Harremanak	Lehendakaritza - Derechos Humanos	2.412,00 €	